

# Comportement Automutilation (CAM)

## QU'EST-CE QUE C'EST ET COMMENT PEUT-ON L'AIDER DANS LA SALLE DE CLASSE ?

**Qu'est-ce que le CAM?** Les CAM sont des comportements autodirigés et non suicidaires qui aboutissent à l'automutilation. Ils font partie des comportements les plus complexes et les plus couramment observés chez les autistes et les personnes ayant une déficience intellectuelle. Ils sont fréquents chez les élèves autistes qui tentent de faire face aux difficultés de communication, à l'anxiété, à l'envahissement sensoriel ou à la douleur physique.

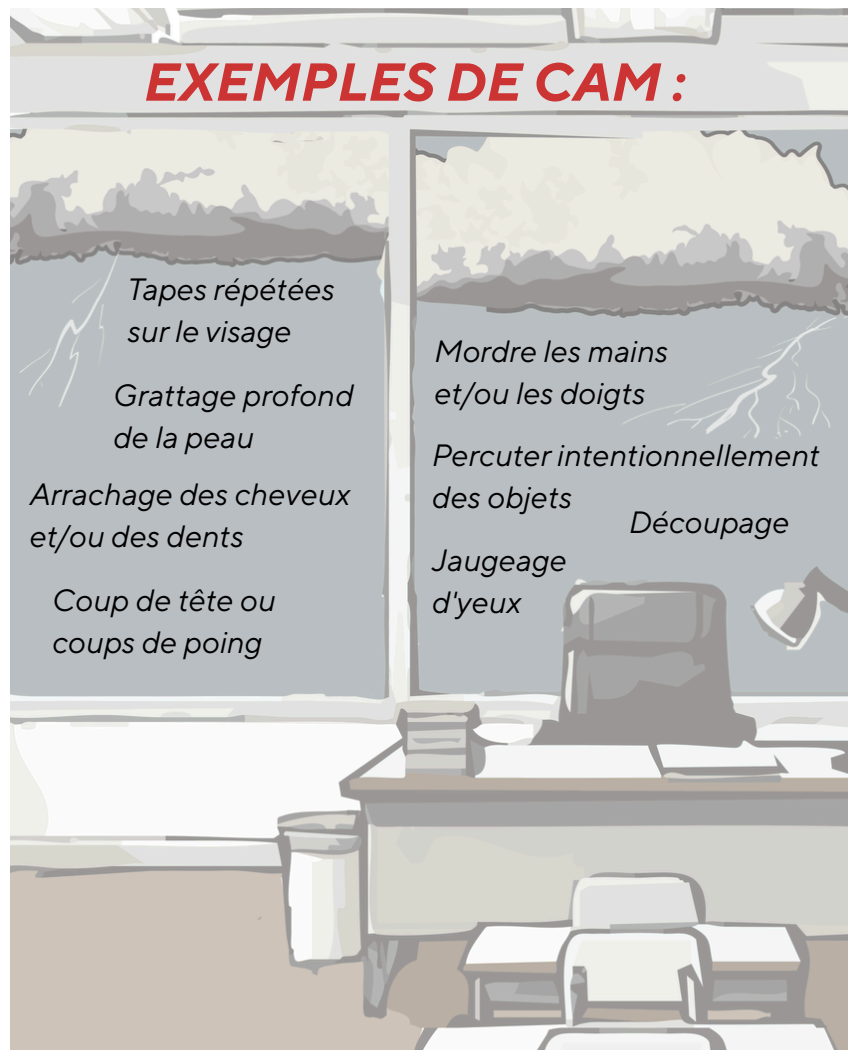
### Identifier les facteurs de stress et les signes de détresse :

**Médical :** Examinez et écartez les sources de douleur, de faim, de fatigue ou d'autres types d'inconfort physique.

**Sensoriel :** identifier les facteurs sensoriels qui contribuent à l'inconfort, tel que l'éclairage, le bruit, les odeurs, la température ou les textures des vêtements ou de la nourriture.

**Communication :** Pensez à la frustration, à l'ennui ou aux difficultés à communiquer vos besoins et vos préférences.

**S'échapper :** examinez si le CAM peut signaler le besoin d'éviter un cadre, une activité ou une situation spécifique. Il peut s'agir de la recherche d'un objet ou d'une activité préférée.



### Conception de la salle de classe pour promouvoir la régulation émotionnelle

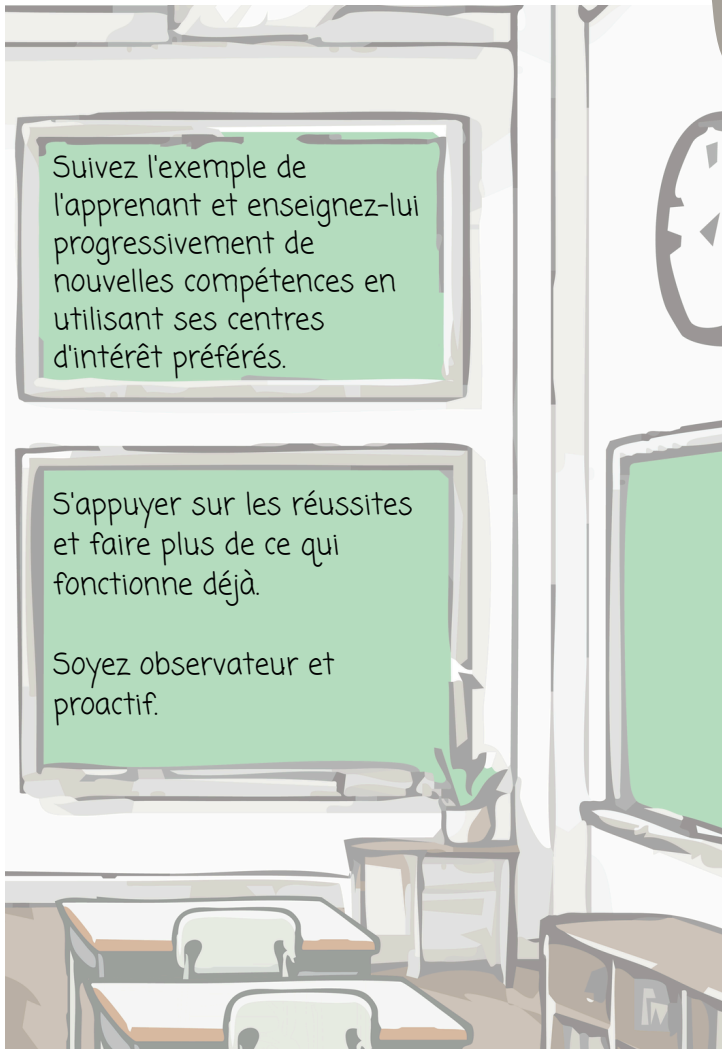
- Suivre les principes de la conception universelle de l'apprentissage (CUL)
- Créer une salle de classe accueillante sur le plan sensoriel avec un accès à des supports sensoriels personnalisés.
- Permettre l'accès à un espace calme et tranquille
- Préparer l'étudiant aux changements d'horaire et revoir quotidiennement les horaires visuels.
- Essayer l'utilisation de minuteries pour signaler les transitions à venir.

# Messages clés pour aider à gérer les CAM en classe :

**Il n'existe pas de solution universelle.** Continuez à surveiller les signes indiquant que le plan de réponse détaillé dans le plan éducatif individuel a besoin d'être mis à jour et réévaluez-le si nécessaire. Rester centré sur la personne – le parent ou le soignant et l'apprenant peuvent fournir des informations précieuses sur les défis et les soutiens qui peuvent aider à répondre à leurs besoins uniques.

Que voulez-vous que les éducateurs sachent sur les CAM ?

Il ne s'agit pas de me faire du mal, mais d'essayer de me sentir mieux. Cela m'aide à me distraire de tout ce qui me tracasse.



## Comment pouvez-vous répondre aux CAM?

### **Soyez un "détective du comportement" :**

identifiez les facteurs de stress courants qui entraînent une dysrégulation émotionnelle, telle que les changements de routine, l'envahissement sensoriel, les problèmes d'alimentation, de sommeil, les problèmes gastro-intestinaux et/ou les changements environnementaux (par exemple, la présence de personnes à proximité).

### **Suivez les comportements quotidiennement, même les bons jours :**

le suivi permet à tous les membres de l'équipe de voir les modèles de comportement. Envisagez d'utiliser un tableau antécédent, Comportement, Conséquence (ABC) pour faciliter le suivi.

**En cas de lésions tissulaires :** Soutenir l'enfant, l'amener dans un endroit calme et le réorienter vers une activité préférée. En cas de lésions tissulaires graves, faire appel aux services médicaux d'urgence.

**La cohérence est essentielle !** Suivez le plan de réponse établi lors de la réunion du plan éducatif individuel. Il peut être nécessaire de mettre à jour le plan et de le communiquer à l'équipe afin que chacun soit cohérent dans sa réponse.

## Que ne faut-il pas faire lorsque l'on réagit à des CAM ?

- Ne pas punir ou restreindre
- Ne pas s'entasser
- Ne pas poser beaucoup de questions
- Ne pas faire parler plusieurs personnes à la fois

# Optimiser la réunion du PEI : planification et élaboration de stratégies

## 6 choses à faire lors de la réunion du PEI

- 1 Fixer des objectifs d'apprentissage :** inclure des objectifs académiques et personnels.
- 2 Anticipez :** identifiez les facteurs déclencheurs potentiels des incidents critiques (CAM) et établissez ensemble les approches prioritaires à adopter, par exemple, celles concernant les techniques d'interruption ou de redirection.
- 3 Mettre en place un système de suivi des données :** identifier les données qui seront suivies tout au long de la journée.
- 4 Utiliser une approche fondée sur les points forts :** intégrer les points forts et les intérêts de l'élève dans le plan du PEI.
- 5 Déterminer quand contacter la famille/l'aidant** en fonction de la fréquence et de l'intensité du comportement.
- 6 Discutez de la manière d'éduquer les autres apprenants** de la classe sur les CAM. Le respect de la personne ayant des CAM est toujours essentiel dans la manière dont l'équipe scolaire communique avec les autres.

**Planifiez la réunion du PEI dès maintenant !** L'objectif est de l'organiser au début de l'année scolaire afin de promouvoir l'adoption d'une approche proactive de la gestion des CAM dans la salle de classe.

Où puis-je trouver plus d'informations sur les CAM ?

Cliquez ou numérisez les codes QR ci-dessous pour en savoir plus sur les CAM et la conception de salles de classe adaptées aux besoins sensoriels !

**Collection sur les comportements d'automutilation (SIB)**



**Meilleures pratiques pour des salles de classe adaptées aux besoins sensoriels**



## Qui peut participer à la réunion du PEI ?

- Parent ou soignant
- Étudiant (le cas échéant)
- Enseignant
- Assistant d'éducation
- Éducation spéciale
- Enseignant ressource
- Traducteur (si nécessaire)
- Pédiatre
- Professionnels paramédicaux**
  - Ergothérapeute
  - Orthophoniste
  - Analyste du comportement
  - Psychologue
  - Travailleur social

